

韓国 ワーキング ホリデー 2015



Ministry of Foreign Affairs
Republic of Korea



韓国は...

50年にわたる奇跡的な発展により、韓国は今ではその伝統的な文化を維持しつつ近代化された国となりました。韓国の活気に満ちた国際的なライフスタイルや、素晴らしい風景、文化遺産、さまざまなお祭りなどは、訪れる人の心を奪うことでしょう。

韓国でのワーキングホリデーを計画してみませんか!

一般的な情報

正式名称	大韓民国
首都	大韓民国
言語	韓国語
人口	5133万人(2014)
通貨	韓国ウォン
GDP	US\$ 1兆4490億ドル(2014)



韓国 ワーキングホリデー プログラム

韓国は、全世界22カ国/地域との間にワーキングホリデープログラムを結んでいます。このビザの主な目的は、韓国での短期的な仕事に就くことで資金を補充することにより、休暇期間の延長を可能にすることです。この一度限りのビザを取ることで、韓国文化を存分に満喫できる時間の融通性が得られます。ワーキングホリデー許可証保持者は、滞在期間中に、私立の教育機関で学習または訓練を受けることも許可されています。

※ 参加国/地域の一覧 (2015.06.01)

オーストラリア、オーストリア、ベルギー、カナダ、チリ、チェコ共和国、デンマーク、フランス、ドイツ、香港、ハンガリー、イスラエル、イタリア、アイルランド、日本、オランダ、ニュージーランド、ポルトガル、スウェーデン、台湾、英国、アメリカ合衆国

ビザ条件 [一般的]

- ・ 12ヶ月以内の学習または訓練コースを受けることができます。
- ・ 滞在期間中12ヶ月以内の期間にわたり就労することができます。

※ 上記の韓国ワーキングホリデー ビザ条件は、国や地域によって異なることがありますのでご注意ください。

ビザの有効性

- ・ 12ヶ月以内の滞在
- ・ ビザ有効期間中は、無制限の韓国出国および再入国
- ・ 追加の労働許可取得は不要
- ・ 滞在期間中、特定の専門的職種(医師、教師、運動選手、芸能タレントなど)以外は、ほとんどの種類の一時雇用を受ける資格がある。



韓国に入学 [ビザ]

※ 韓国ワーキングホリデー ビザ取得のためには、以下の条件を満たす必要があります:

- ・ 申請時の年齢が18歳以上30歳以下であること
- ・ 韓国滞在中のいかなる時点においても、扶養家族を伴っていないこと
- ・ ビザ申請時および取得時に母国内に居ること
- ・ 有効なパスポートを所持していること
- ・ 韓国滞在期間中の健康保険を所持していること
- ・ ワーキングホリデーの初期段階での十分な生活費があること
(最低KRW 3,000,000)
- ・ 帰りの航空券または、その購入資金の証明
- ・ 従前にワーキングホリデー ビザで韓国に入学した経験がないこと
- ・ 犯罪歴がないこと
- ・ ビザ申請書とともに、申請料を支払うこと

* **ビザ 申請料:** 場所により、申請料の支払いが免除されている場合があります(日本、フランス、香港、チリ)

必要とされる書類

- ・ビザ申請書
- ・有効なパスポートおよびパスポート写真1枚 (3.5x4.5cm)
- ・帰りの航空券または、その購入資金の証明
- ・補足の財務書類 (例：銀行の残高証明書の認証謄本)
- ・韓国滞在期間を通して有効な健康保険 (補償範囲：最低KRW 40,000,000)
- ・旅行計画書
- ・申請料
- ・犯罪歴の確認
- ・健康診断書
- ・在學証明書または最終学歴の証明

※ 上記の諸条件は、各大使館/領事館により異なることがありますのでご注意ください。したがって、計画を立てる前に、適切な大使館/領事館から最新の公式的な情報を取得されることをお勧めします。



韓国語 [言語]

韓国語が話せると、仕事も見つけやすくなります。韓国語がよく話せれば、キャリアとしてプラスになるだけでなく、日常生活にも便利です。社会での活動に幅広く参加することもできるようになります。韓国の日常生活や職場では、じつは英語はあまり広く使われていません。ですから、韓国でのワーキングホリデーに先立って、韓国語を身につけてこれるとよいでしょう。韓国語のコースは、世界各地の大学で提供されています。各国の韓国大使館/領事館でも、韓国語学習の機会をご紹介します。

無料で韓国語を学ぶ

ワーキングホリデー滞在者として、無料で韓国語のコースをとることができます。

語学コースは、ソウルグローバルセンターやコリアファウンデーションで提供されています。

※ ソウルグローバルセンター
<http://global.seoul.go.kr>

平日コース

電話) 02-2075-4113

週末コース
(前金が必要)

電話) 02-2075-4148

※ コリアファウンデーション韓国語クラス

<http://volunteer.kf.or.kr>

02- 2151- 6507, 2151-6520 / kfkorean@naver.com

韓国語学習 [有料]

ホームページ	梨花言語センター
梨花言語センター	http://elcewha.ac.kr
漢陽大学校 国際言語研究所	http://www.hyili.hanyang.ac.kr/Eindex.html
HUFS センター 韓国言語文化	http://builder.hufs.ac.kr/user/hufskoreaneng
建国大学校言語研究所	http://kfli.konkuk.ac.kr
高麗大学校 高麗大學校韓国語センター	http://klcc.korea.ac.kr
慶熙大学校 国際教育研究所	http://eng.iie.ac.kr
ソウル大学校 言語 教育研究所	http://language.snu.ac.kr
西江大学校 韓国語 教育センター	http://klec.sogang.ac.kr
成均語学研究所	http://home.skku.edu/sli
延世大学校	http://www.yskli.com

オンラインでの韓国語学習 [無料]

- アリランTV- 韓国語を話そう 第1課
<http://www.youtube.com/user/arirangkorean>
- KBS ワールド – 韓国語を学ぼう
http://rki.kbs.co.kr/learn_korean
- KOSNET (NIIEDによる)
<http://www.kosnet.go.kr>
- 文化体育観光部による世宗大王研究所
<http://www.sejonghakdang.org>



宿泊施設

韓国には、ワーキングホリデー滞在者のための様々な宿泊施設があります。

※ 韓国に着いてまず最初に宿泊する場所としては、ユースホステルまたはゲストハウスがおすすめです。これらの施設は、値段も手ごろですし、いろいろな情報を収集して今後の生活の準備をするのによいでしょう。

[短期滞在]

ユースホステル

ユースホステルは、全国どこにでもありますし、手頃で良質な宿泊施設を提供しています。主要都市に合計70のユースホステルがあります。値段はKRW 15,000 からKRW 40,000です。

<http://www.kyha.or.kr>

ゲストハウス

ゲストハウスは、ゲストが宿泊できるように改修された韓国式の家屋です。本格的な韓国体験とともに、その土地の人々や他の旅行者たちと交流する機会もあるでしょう。

[長期滞在]

アパートメント

韓国のアパートメントは、韓国人の間では、最も人気のある住居のオプションであり、最近ではますます快適さが向上しています。ほとんどのアパートメントは、近くにスーパーマーケットや地域のオフィスなどの施設があり、公共交通機関の便も整っています。アパートメント式の住居のほとんどは家具付きになっていません。

ワン・ルーム

ワン・ルームは、学生や独身者の間で非常に人気があります。ワン・ルームというのは、バスルームと簡易キッチン、居住スペースを備えた大きな個室です。

ゴシウォン (ゴシテルまたはリビングテル)

ゴシウォンというのは、もともとは公務員になるための国家試験を受ける人々のための施設でしたが、現在では、ワン・ルームやスタジオアパートメントに比較すると値段が手ごろなので、ゴシウォンが、人気のある住居オプションとなってきました。全家具付きで、もしも部屋の中に専用のバスルームや窓がある場合は、金額はやや高くなります。



オフィステル/スタジオアパートメント

「オフィステル」は、オフィスとホテルを合わせたもので、同じ建物の中で住居と仕事を兼ねています。多くは全家具付きです。オフィステルはワン・ルームよりも高額で、より広い居住スペースと設備を備えています。住人は、毎月の維持費と電気、ガス、水道料金などを負担します。

レジデンス

サービス付きレジデンスは、ホテルのようなサービスの付いた家具付きのアパートメントです。各ユニット毎に、屋内プール、エクササイズルームや快適設備をはじめとする近代アパートメントの必需品を備えています。これらのユニットは、普通のホテルの部屋の2～3倍と大きく、普通はキッチン付きです。中には、住人のための掃除洗濯のサービスがあるところもあります

ホームステー

韓国語を話す家庭の中に住み、自分専用の寝室がありますが、ホストと共に食事をします。韓国人を知り、彼らの生き方を共有するには優れた方法です。もちろん韓国語の堪能さも向上するでしょう。

住居の探し方

韓国の都市での住宅市場はとても競争が激しく、手頃な価格の住居は明らかに不足しています。

ワン・ルームでもオフィステルでも、借りる場合はまず賃貸借契約を結ぶ必要があります。契約書にサインする前に、自分の権利と責任に関して明確に理解していないと、後で高い代価を払わなければならないことがあります。韓国人の友人がいれば、契約書の内容を確認してもらうのがよいでしょう。

2月と8月は、新学期の始まりのため、住居を探すのが難しいことがあるので注意してください。





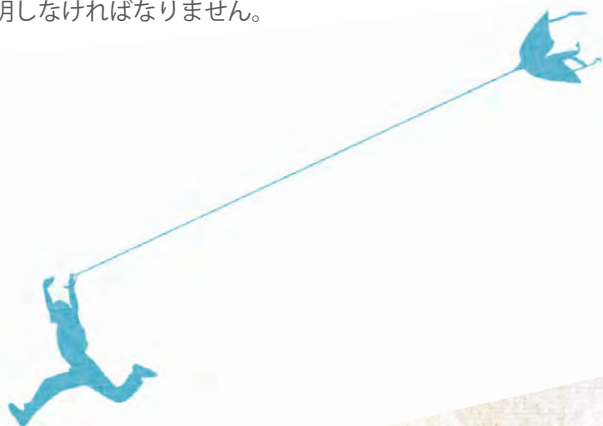
住居を探すには様々な方法があります。

オンライン

便利で安価な方法は、インターネットの利用です。インターネットで、不動産会社のホームページや、オンライン新聞の物件のリストなどの良質の情報源にアクセスできます。

オフライン

理想の物件を探すのに、たしかにインターネットや新聞の物件の広告も利用できますが、実際に物件を探す場合は、個人的に不動産業者を通して探すのが一般的です。不動産業者はどこでも簡単に見つかります。業者の事務所の多くは、正面や窓に現在入居可能な物件を掲載した看板を掲げています。適当な業者を見つけた後は、借り手としての特別な要望や予算の範囲を伝えることです。業者は、借り手の要望に応じた範囲の物件を見せてくれますから、そこから最も適するものを選ぶことができます。業者はアパートメントの所有者を確認し、所有者の身元を証明しなければなりません。





韓国で働く

どこの国でもそうですが、仕事を見つけることは簡単ではないかもしれません。特に、韓国語についての知識がなければなおさらです。韓国で仕事に就こうとした場合、韓国語が堪能であれば間違いなく有利です。しかし、まっとうなプロフィールと正確なアプローチをもってすれば、どのような仕事でも成功するものです。たんに旅行者として訪問するのとは対照的に、韓国で働くことは、韓国の文化と生活の中に溶け込み、新しい友人を作るには素晴らしい方法です。

韓国ワーキングホリデー滞在者がアクセス可能な仕事

言語関連の仕事

・翻訳者/編集者

翻訳者/編集者になるためには、その対象となる言語で読み書きし、自分をうまく表現する能力が必要です。この仕事は、情報やアイデアが、異なった言語や文化の間で交換されることを可能にします。ですから、人々の持つ文化に対する理解も必要になります。将来の翻訳者/編集者を目指す人は、業務書簡、ホームページ作成、映画の字幕作成、公式的文書や文献等の翻訳/編集や、その他の分野の仕事にまず就いてみることもできます。

・声優

声優とは、「声」が必要とされる様々な場面で、「声」を提供する人々です。外国人向けの仕事としては、その多くは外国語教育に関連する教材(例えば、オーディオブックや試験問題等)の作成です。声優は、明確な音調でしっかりと演ずることと、長時間の録音セッションを通して、それを維持できる声量を持つことが重要です。声優に対する人々の関心は高いのですが、韓国には声優に対する組織的な業者はいません。

接待業務

・ホテル/レストラン

韓国が外国人旅行者の間で人気のある訪問先になりつつある中で、ホテルやレストランおよびケータリングサービスでは、ゲストや顧客を助けるために二言語を自由に話せる人やゲストの現地語を話せる人を雇用しています。この分野の人は、その言語を自由に話せる能力で丁寧に接客することと、優れた対人能力が要求されます。この業種で最も重要な点は、顧客にくつろぎを与えること、素晴らしい食事がサーブされること、優秀なサービスがゲストに提供されることなどです。

ボランティアの仕事

・WWOOF コリア

WWOOF (World Wide Opportunities on Organic Farms) コリアは、有機農場や小自作農地でのボランティアを希望する人々と、ボランティアによる援助を必要としている人々を結びつける働きをします。ボランティアサービスの見返りとして、WWOOFは食事と宿泊および有機ライフスタイルについて学ぶ機会を提供します。

<http://koreawwoof.com>

仕事を探している人への助言

1. 履歴書の微調整

- 履歴書は、雇われる可能性のある会社への最初の自己紹介です。明確かつ簡潔に自分を紹介し、仕事の内容に関連のある側面のみを説明することがコツです。履歴書には自分の最近の写真を添付しなければなりません。

2. 仕事を探す

- 仕事を探している人々におそらく最もよく利用されているのはオンラインの仕事検索サイトです。以下のホームページは、有益な情報を載せた、最も人気のある英語の仕事検索サイトです。リストをスクロールして、自分のニーズに合ったサイトを探してください。

ソウル・グローバルセンター	http://global.seoul.go.kr
ワーク・アン・プレー	http://www.worknplay.co.kr
コンタクト・コリア	http://www.contactkorea.go.kr/en
韓 仕事探し	http://koreajobfinder.com

3. ネットワークの構築

- 就職口の大多数は、宣伝されていないことが多いのです。その代わりに口伝えによって人が雇われます。友人、親戚、知人等、自分のネットワークが価値ある仕事検索のリソースとなります。

4. 要求されなくても履歴書を送る

- もしも、狙っている特定の会社や職種がある場合、求人公募がまだされていない場合、応募書類を準備しましょう。

雇用労働部 [MOEL]

労働法カウンセリング

- 賃金、退職金、解雇、労働組合、労働安全、平等雇用、普遍的労働事項などの、雇用と労働行政に関するカウンセリングサービス

<http://www.moel.go.kr/english>

※ 連絡先

国内	1350 (ext. 5) 英語、中国語対応可
海外	+ 82-52-702-5089 (ext. 5)

月曜から金曜まで、9:00から18:00まで利用可

質疑応答

1. ワーキングホリデー ビザにより韓国内で就ける仕事の種類は限られているのでしょうか？

>> ワーキングホリデー 滞在者は、ほとんど全ての臨時の仕事をすることは可能ですが、以下の分野は除外されます：良好なモラルやマナーを危険にさらす可能性がある娯楽的な場所での受付係、ダンサー、歌手、音楽家、曲芸などの仕事、または、国内法により特定の資格が必要とされる医師、弁護士、教授、パイロット、語学講師、料理人その他の専門的なサービスなどです。もしも韓国で外国語を教えたい場合は、E-2 ビザを申請する必要があります。

2. お金はどのくらい稼げますか？

>> 給与は、本人の技術、経験、教育、取得資格証明や雇用者(職種)のタイプにより様々です。2015年の最低賃金は時給 5,580 KRW と定められています。外国人は、韓国人労働者と同レベルの最低賃金を保証されています。

パートタイム労働者は、低賃金では生活費を賄うことができないこともよくあります。言語を使用する職種(翻訳者、編集者など)が、通常韓国では高賃金の職種とされます。

3. ワーキングホリデー ビザ保持者として、労働時間の制限はありますか？

>> 法務省によると、H-1(ワーキングホリデー)ビザ保持者は、年間1300時間以上は働くことができません。参加者は、主要目的として働くのではなく、旅行の資金を補充するために、ワーキングホリデー中の時間を取って働くという立場です。(2015年2月16日現在)



韓国での休日

韓国は、その四季がはっきりしており、旅行者にとって多くの魅惑的な風景やユニークなアトラクションがあります。ワーキングホリデービザでの滞在期間中に、国内を旅行するのは素晴らしい経験となるでしょうし、忘れがたい思い出となることでしょう。最近の「韓流」(韓国の波、コリアンポップカルチャーの人気)ブームにより、韓国の文化とエンターテインメントが国際的な評価を得るようになり、その結果として世界中の多くの若者が、韓国での休日を楽しく過ごそうという熱意で韓国にやってくるようになりました。韓国という一つの国の中で、医療韓流ツアー、宮殿や寺院等の文化遺産、ブルゴギ等の韓国料理、美容健康ツアー、ワールドクラスのショッピングセンターなど全てが利用できます。

年間を通じてお祭りの雰囲気を楽しむ

「氷の国華川ヤマメ祭り」から「保寧泥祭り」まで、韓国の自然を体験することができます。文化祝祭に関心があれば、「釜山国際映画祭」や「富川漫画祭」がお薦めです。年間を通じて、韓国では多くの祝祭や国際博覧会や展示会が開かれています。ワーキングホリデービザで韓国に滞在する期間中に、各都市/道の役所から提供されるこうした行事の情報を見逃すことはほぼないでしょう。

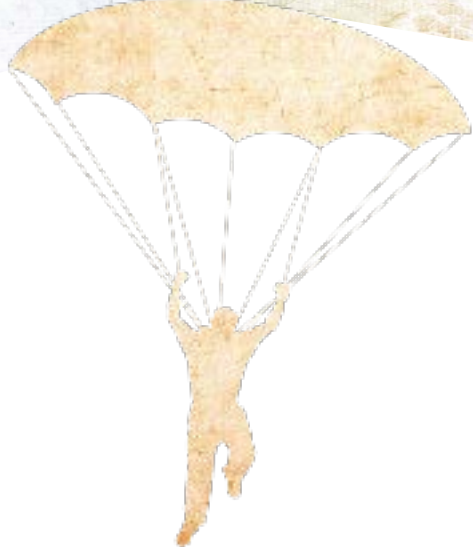
韓国の四季

韓国は四季がはっきりしており、季節毎の多くのアトラクションがあります。春には、山でのフラワーフェスティバルや全国随所での桜の見所があります。韓国の夏は、水上スキー、ウィンドサーフィン、急流下りなどのスリルのある様々な水上スポーツをさわやかに楽しむことができます。秋は、穏やかな天候で、ハイキングやピクニックの季節です。冬には、スキーやスノーボードを楽しんだ後、温泉で温まるのもよいでしょう。

文化遺産や史跡

歴史に対する関心を満たすためには、「壁のない博物館」として知られている慶州の古代都市から、何千年も前に火山活動によってできた済州島への旅を企画するのもよいでしょう。その旅の期間に、ユネスコの世界遺産に登録された遺跡について学ぶこともできますし、それは韓国の文化と歴史をよりよく理解する助けになるでしょう。あるいは、1999年にエリザベス女王が韓国訪問時に一日を過ごした安東韓屋村はどうでしょうか？韓屋(伝統的な韓国式家屋)の優雅な美しさは本間に素晴らしいものです。世界的に有名な伝統的仮面舞踊を鑑賞するのもよいでしょう。





韓国、ポップカルチャー —韓流(韓国の波)—の中心

韓流(韓国の波)についてご存知ですか? 韓国の見事な風景や伝統的文化を楽しんだ後は、今度は超高層ビルの立ち並ぶ街に出てみましょう。都会の生活はさまざまな楽しみとエンターテインメントで溢れており、どこに行っても「韓流」と呼ばれる韓国のポップカルチャーの人氣に気づくでしょう。韓流の人氣の上昇とともに、KポップとKドラマは、アジア全域にわたり若い世代の間でブームになっています。ソウルでは企業の主催で、ほぼ毎月Kポップコンサートが開催されており、中でも「WAPOP」と「ドリームコンサート」は、世界中の韓流ファンの間で最も人氣のある主要なKポップコンサートです。韓国に滞在している間に、韓流の最新のトレンドに追いつき、韓国のドラマ、音楽や様々な文化的な機会をお楽しみください。



韓国の文化を体験

韓国観光公社による観光情報センター

- ・ イベント会場

韓国観光公社本部の観光情報センターB1階

- ・ イベントプログラム

韓服(伝統衣装) 体験、自分の名前を韓国語で書く (月~金)、工芸品を作る、伝統的な民俗ゲームを試す(ワーキングホリデー期間中に利用可能)

- ・ 通知事項

立ち寄りプログラム、先着順、参加費無料、予約不要

- ・ 連絡先

+82-2-729-9497~9 韓国観光公社
(韓国語、英語、日本語、中国語)

ソウルグローバル文化体験センター

- ・ イベント会場

ソウル市中区明洞2ガ31-1 M plaza5階

- ・ イベントプログラム

韓服(伝統衣装)体験、無料インターネットラウンジ

- ・ 通知事項

立ち寄りプログラム、先着順、参加費無料、予約不要

- ・ 連絡先

+82-2-3789-7961



韓国生活開始

生活費

韓国は、ヨーロッパ諸国に比べれば、それほど物価は高くありません。ワーキングホリデー滞在者が、毎月どのくらいの経費がかかるか正確にはわかりませんが、次の表は、ワーキングホリデー滞在者の一月あたりの推定される基本的生活費を示しています。ただし、どこに住むか、どのような生活をするかによって大きな差が出てくるので、この数字はおおよその見積もりです。

平均としては、生活費に毎月KRW 1,200,000ほどかかります。安価な宿泊施設に滞在し、控えめに生活すれば、おそらく毎月KRW 1,000,000ほどですむでしょう。

* 毎月の経費(平均)

タイプ	生活費の概算
家賃と公共料金	KRW 500,000
飲食	KRW 300,000
公共交通機関	KRW 100,000
携帯電話	KRW 50,000
エンターテインメント (旅行、映画、スポーツ、コンサート他)	KRW 150,000
衣料費 (衣服/美容)	KRW 100,000
合計	KRW 1,200,000

* 昼食代は約 KRW 6,000





銀行

すべてのワーキングホリデー滞在者は、韓国の銀行口座を開設することをお薦めします。銀行口座にお金を保持するほうが、現金を携帯するよりも安全であり、支出の記録を付けるのも容易にできます。口座開設は比較的簡単であり、銀行の支店にパスポート(または外国人登録証)を持参するだけでできます。銀行口座の開設と維持は無料です。

韓国では、チェック(デビット)カードが、最も一般的な支払い方法の一つです。支払った金額は、支払いと同時に口座から引き落とされます。チェック(デビット)カードを作成するには、外国人登録証とパスポートが必要です。チェックカードはまた、現金の入金や引き出しにも使うことができます。

銀行に関する詳細は、銀行の支店にお問い合わせください。

* 韓国の通貨

韓国の通貨はウォン (KRW)と呼ばれています。

紙幣: 1,000ウォン、5,000ウォン、10,000ウォン、50,000ウォン

貨幣: 10ウォン、50ウォン、100ウォン、500ウォン

携帯電話

ワーキングホリデー滞在者が、ロックの解除されたWCDMA (Wideband Code Division Multiple Access) 対応の携帯電話を持っている場合は、その電話機にプリペイドSIM カードを使用することも可能です。自国の携帯電話会社やセンター、または携帯電話製造会社に連絡して、お手持ちの携帯電話が、韓国のネットワーク内で使用できるかどうかを確かめてください。

韓国に ワーキングホリデーで滞在する期間中に連絡を取り合うためには、プリペイドSIMカードの使用は便利で経済的なソリューションです。

韓国には以下の3大オペレーターがあります：

- * SK
<http://www.tworld.co.kr/eng>
☎ 080-2525-011 (英語、中国語、日本語が利用可能)
- * KT
<http://www.ktexpatblog.com>
- * LG
<http://www.uplus.co.kr>

SIMカードを購入して携帯電話を始動するためには、オペレーターの支店に外国人登録証を持参する必要があります。それをしない場合は、3ヶ月毎に自分の携帯電話を再登録しなければなりません。

▶ アクセスコード +82



韓国が初めてという方への 助言

外国人登録

すべてのワーキングホリデー滞在者には、外国人登録が義務付けられています。登録は滞在地の最寄り(管轄)の入国管理局で、入国後90日以内に行わなければなりません。

外国人登録証は、銀行口座を開設したり、携帯電話を購入したり、賃貸契約を結んだり、国内で合法的に働くなど、韓国国内での多くの活動をするのに必要とされます。

申請と同時にすべての関連する書類を提出することが不可欠です。入国管理官は、指紋を採り、外国人登録証の受け取り予定日を記した領収証をくれます。通常は外国人登録証の発行には3週間ほどかかります。

もしも滞在地が変わって別の場所に移動する場合は、移動して5日以内に移動の報告をしなければなりません。

必要書類

- 有効なパスポート (ワーキングホリデー ビザ)
- 6ヶ月以内に撮影した写真2枚(3x4cm)
- 申請書(韓国入国管理局で入手可能)
- 申請料(30,000 KRW)
- 旅行計画
- 住居連絡先書類
- 雇用証明(該当者のみ)

※ ソウルにある出入国管理事務所

* ソウル出入国管理事務所(受付時間: 9 AMから6 PM)

☞ 地下鉄: 梧木橋駅(ライン5、7番出口)

* ソウル出入国管理事務所(世宗路支局)

☞ 地下鉄: 鐘閣駅(ライン1、6番出口)
光化門駅(ライン5、5番出口)

▶ 自分の管轄の事務所はどうしたらわかるか?
電話 ☎ 1345



国民健康保険(NHI) [www.nhic.or.kr]

国民健康保険は、韓国在住のすべての人に適用されます。外国人に対する適用の資格としては、入管法第31条の下で外国人登録を申請した者で、韓国に3ヶ月以上滞在した者となっています。このシステムでは、所得に応じた一定額を毎月支払うことにより、割引価格で医療機関のサービスを利用することができます。保険料は、自動的に毎月従業員の口座から引き落とされます。働いていない人も、この保険のプログラムに申し込むことが可能です。

必要書類

- 被保険従業員用のNHI 申込書、または
自営業用のNHI 申込書
- 外国人登録証
- パスポート (ワーキングホリデー ビザ)
- 雇用契約証明 (該当する場合)

▶ 国民健康保険公団 (NHIC) コールセンター
☎ 02)390-2000 (英語での相談)
www.nhic.or.kr (英語、日本語、中国語利用可)

医療上の助言

韓国でのワーキングホリデーに入る6週間前に、主治医から、健康上の予防措置や携行すべき医薬などに関して適切な助言を受けることをお薦めします。

韓国到着時には、最低3ヶ月間有効な医療保険に加入している必要があります。そして国民健康保険に加入して、韓国人と同様の恩恵を受ける資格を得ることができます。参加国によっては、韓国 ワーキングホリデー ビザ申請時に、健康保険の証明書の提示を求められることがあります。自国で有効な健康保険が、韓国でも有効であることもあります。保険会社に連絡して、補償範囲が適切であるかどうかを確認してください。

税金還付

▶ 給料からの税控除

1. 年金: 給与の4.5%
2. 国民健康保険: 給与の2.665%
3. 所得税

税基盤	税率
KRW 1200万ウォン以下	6%
KRW 1200万ウォン以上	KRW 72万ウォン + 1200万ウォンを超えた額の15%
KRW 4600万ウォン以上	KRW 582万ウォン + 4600万ウォンを超えた額の24%
KRW 8800万ウォン以上	KRW 1590万ウォン + 8800万ウォンを超えた額の35%

4. 所得税- 収入の10 %

所得税は、韓国で稼いだ全ての所得に対し課されます。ワーキングホリデー 滞在者は、韓国内での就労が許可されており、その所得は韓国の税の対象となります。就労先が韓国である場合は、韓国出国前に、年間税務申告書を提出することができます。

返還金を受ける資格があると思う場合は、＜国税庁＞に助言を求める必要があります。

<http://www.nts.go.kr/eng>

☎ 1588 - 0560 (18 言語の通訳サービス)

大使館 [領事館] への登録

韓国内の自国の大使館に登録することをお薦めします。大使館は、緊急時に援助の手を伸べることができます。

ワーキングホリデー安全のためのヒント

1. 韓国での生活方式にを受け入れ、地域の法律に従いましょう。

韓国政府のみが、韓国での司法プロセスに介入することができます。非韓国人として、特別の待遇を受ける資格があるわけではありません。

2. パスポートの管理をよくしましょう。

パスポートの紛失は大きな問題となる可能性があります。
万が一パスポートの紛失または盗難にあった場合、韓国内の自国の大使館か領事館でパスポートの再発行を申請しなければなりません。

3. 契約は必ず書面でするようにしましょう。

口頭での契約はありません!

(法的拘束力を持つためには書面でなければなりません。)

▶問題を避けるには

- 家に入居する前に、書面による賃貸契約を締結する。
- 仕事を開始する前に、書面による雇用契約にサインする。



一般連絡先

- 警察: 112
- 火災や救急車: 119 (緊急事態)
- 救急医療情報センター: 1339
- Lローカル電話番号ガイド: ローカルエリアコード + 114
- 茶山コールセンター (ソウルでの生活や観光に関する問い合わせのための情報ホットライン): 02-120
英語、中国語、日本語利用可能
- 入国管理コンタクトセンター: 1345
英語、中国語、日本語、フランス語、ドイツ語が利用可能
- 旅行ホットライン (24時間対応、観光情報): 1330
英語、日本語、中国語が利用可能
- BBB (無料通訳): 1588 - 5644
英語、日本語、中国語、フランス語、イタリア語、ドイツ語、スウェーデン語が利用可能

国/地域	大使館
オーストリア	http://www.bmeia.gv.at/kr/botschaft/seoul seoul-ob@bmeia.gv.at +82-2-732-9071
チェコ共和国	http://www.mzv.cz/seoul seoul@embassy.mzv.cz +82-2-725-6765
デンマーク	http://www.ambseoul.um.dk selamb@um.dk +82-2-795-4187
フランス	http://www.ambafrance-kr.org +82-2-3149-4300
ドイツ	http://www.seoul.diplo.de info@seoul.diplo.de +82-2-728-4114
ヨーロッパ	
ハンガリー	http://www.mfa.gov.hu/kulkepvisolet/KR/ko mission.sel@mfa.gov.hu +82-2-792-2105
アイルランド	http://www.embassyofireland.or.kr seoulembassy@dfa.ie +82-2-774-6458
イタリア	http://www.ambseoul.esteri.it embassy.ambseoul@esteri.it +82-2-750-0200
スウェーデン	http://www.swedenabroad.com embassy@swedemb.or.kr +82-2-3703-3700
英国	http://ukinrok.fco.gov.uk/en Enquiry.Seoul@fco.gov.uk +82-2-3210-5500

	国/地域	大使館
ヨーロッパ	ポルトガル	http://www.Portugalseoul.com embport@chol.com +82-2-3675-2251/2/3
	ベルギー	http://www.diplomatie.be/Seoulfr seoul@diplobel.fed.be +82-2-749-0381
	オランダ	http://south韓国-kr.nlembassy.org selamb@um.dk +82-2-311-8600
アジア	香港	http://www.chinaemb.or.kr +82-2-738-1038
	日本	http://www.kr.emb-japan.go.jp info@so.mofa.go.jp +82-2-2170-5200
	台湾	http://www.taiwanembassy.org/KR +82-2-399-2780
オセアニア	オーストラリア	http://www.southkorea.embassy.gov.au seoul-consular@dfat.gov.au +82-2-2003-0100
	ニュージーランド	http://www.nzembassy.com/korea nzembse1@kornet.net +82-2-3701-7700
アメリカ	カナダ	http://www.canadainternational.gc.ca seoul@international.gc.ca +82-2-3783-6000
	アメリカ合衆国	http://seoul.usembassy.gov AmericanCenterKorea@state.gov +82-2-397-4662, 4649
ラテン アメリカ	チリ	http://www.coreachile.org echilekr@yahoo.co.kr/embajada@coreachile.org +82-2-779-2610
中東	イスラエル	http://embassies.gov.il/seoul info@seoul.mfa.gov.il +82-2-3210-8500

韓国の公式ホームページ

- 韓国を訪問
<http://english.visitkorea.or.kr>
- こんにちはソウル
<http://english.seoul.go.kr>
- コリアネット
<http://www.korea.net>

役に立つホームページ

- Worknplay.co.kr (海外居住者コミュニティ)
<http://www.worknplay.co.kr>
- ザ・コリア・ガイド (韓国についての一般的情報)
<http://www.thekoreaguide.com>
- KOREA4EXPATS.COM (韓国内の海外居住者のための情報)
<http://www.korea4expats.com>
- エクスプローリング・コリア (韓国旅行ガイド)
<http://www.exploringkorea.com>
- ゼンキムチ (韓国料理ジャーナル)
<http://www.zenkimchi.com/FoodJournal>
- ソウルスティック (韓国についての一般的情報)
<http://seoulistic.com>

韓国ニュース

- コリア・フォーカス
月間ウェブジン、韓国の現在の出来事の特集
<http://www.koreafocus.or.kr>
- アリランTV
国営の英語による放送
<http://www.arirang.co.kr>





よくある質問

Q: 私はワーキングホリデーで韓国に行くことができますでしょうか？

A: 特定の国の国民であり、特定の年齢層であれば、ワーキングホリデーで、韓国に来ることができます。年齢が18歳以上30歳以下で、対象となる世界の22カ国/地域の住民であれば、ワーキングホリデービザを取得できる可能性があります。

Q: ワーキングホリデー ビザは、韓国到着時に申請することは可能ですか？

A: 申請者の自国にある韓国大使館/領事館でのみ、必要な関係書類とともにビザ申請書の受付を行っています。申請者は、韓国到着に先立って、韓国のワーキングホリデー ビザを取得しなければなりません。

* 例外: オーストリア人の場合は、申請書を日本(東京)、中国(北京、上海)、香港または台湾で提出することもできます。

Q: 以前に韓国ワーキングホリデー ビザを取得した経験がある場合は、再びワーキングホリデー ビザを申請することはできますか？

A: もしも以前に韓国ワーキングホリデー ビザを取得したことがある場合は、再び韓国ワーキングホリデー ビザを申請することはできません。韓国ワーキングホリデー ビザは、一生に一度だけ保持することができます。



Q: 韓国のワーキングホリデー ビザを延長することはできますか？

A: ワーキングホリデー ビザを延長することはできませんが、限定された状況の下で、それを別のタイプのビザに変更できる場合があります。詳細に関しては韓国移民局までご連絡ください。
(www.immigration.go.kr)

Q: 韓国ワーキングホリデー ビザを取得するにはどのような書類が必要ですか？

A: 一般的な情報については、このパンフレットの <2. 韓国に入学(ビザ)> を参照してください。申請の条件は異なる場合がありますので、各国の韓国大使館/領事館に直接お問い合わせされることをお勧めします。

Q: 韓国ワーキングホリデー ビザを取得するには、仕事を持っている必要があるでしょうか？

A: いいえ、韓国ワーキングホリデー ビザを申請するためには、雇用の申し出などは不要です。

Q: ワーキングホリデー ビザでは、韓国で留学する資格はありますか？

A: もしも韓国語コース以外で学位を取得する計画がある場合は、通常は学生ビザ(D-2)を申請することが必要になります。

Q: パスポートが盗まれた場合はどうなりますか？ 新しいパスポートにビザを移すことはできますか？

A: まず深く息を吸って気を落ち着けてください。それから大使館/領事館を訪ねて、今のパスポートをまずキャンセルし、新しいパスポートの再発行を申請します。既に入国管理局に登録している場合は、新しくワーキングホリデー ビザを取得する必要はありません。外国人登録証があれば、ワーキングホリデー ビザのステータスで、韓国で合法的に滞在することができます。



連絡先



住所	韓国ソウル市鍾路区内需洞 Yongbi-eo-chun-ga#307
郵便番号	110-070
電話	+82-2-1899-1995
ファックス	+82-2-735-1995
ホームページ	whic.mofa.go.kr/eng/
Eメール	workingholiday@mofa.go.kr
フェイスブック	whic.kr
ツイッター	iWORKINGHOLIDAY

ワーキングホリデー情報センターは、休日を除き、月曜から金曜まで、9時00分から18時00分まで一般公開されています。

本パンフレットに記載された情報や関連資料は予告なしに変更されることがあります。記載された情報が当日においてもまだ適用可能かどうか確認することをお勧めします。

ワーキングホリデー 情報センター

住所：
#307
韓国ソウル市
鍾路区内需洞
龍飛御天歌

郵便番号：
110-070

電話：
+82-2-1899-1995

<http://whic.mofa.go.kr/eng/>