



헝가리 안전여행 가이드

어부의 유새



국회의사당



영웅광장



부다성



성이슈트반성당



자유로 언덕



주헝가리대사관



헝가리
안전여행 가이드

목 차

I	영사콜센터 무료전화 앱 및 카카오톡 상담서비스	3
II	영사조력법	5
III	위기상황 별 유형/대처방법	7
IV	부다페스트 대중교통 이용 안내	14
V	헝가리 교통법규	16
VI	헝가리 입국자 대상 세관 안내	18
VII	비상연락망	20

I 영사콜센터 무료전화 앱 및 카카오톡 상담서비스

▶ 영사콜센터 무료전화앱



외교부는 신규 영사콜센터 무료전화 모바일 앱 서비스를 제공하고 있습니다. Wi-Fi 등 인터넷 환경에서 별도의 음성통화료 없이 무료로 영사콜센터 상담전화를 사용할 수 있으며, ‘실시간 안전정보 푸시알림’, ‘카카오톡 상담 연결하기’ 등 각종 서비스를 제공 받으실 수 있습니다.



구글플레이



앱스토어

▶ 해외안전여행 앱을 사용해야 하는 이유

1 모바일 동행서비스



- 사전에 여행 일정을 등록해두면, 국가별 최신 안전 정보가 실시간 푸시 알림으로 제공됨
- 위급상황 발생 등 필요시, 등록된 비상연락처를 통해 국내 가족 또는 지인에게 위치정보(위도·경도 및 주소)를 문자메세지로 즉각 전송 가능

2 국가정보와 재외공관 연락처 정보 제공

- 국가/지역별 기본정보 및 여행정보(날씨, 교통 정보, 현지문화 등), 여행경보 발령현황, 최신 안전 소식 등 쉽게 확인 가능
- 각 재외공관의 대표 번호 및 긴급연락처를 찾아볼 수 있음

3 예기치 못한 사태에 대한 대비

- 사증(비자), 입국 수속 등 여행 전 점검사항을 미리 확인하고 준비 가능
- 인질/납치, 대규모 시위, 테러 등 위기상황별 대처 매뉴얼
- 터치 한번으로 영사콜센터에 전화해서 도움을 얻을 수 있음

II 영사조력법

영사는 이런 도움을 드리겠습니다



- 재외국민 체포·구금·수감시 접촉 (영사접견)
- 재외국민 사망·실종 및 미성년자·환자인 재외국민의 사건·사고 발생시 연고자 파악·고지 등
- 우리 재외국민이 체포·구금·수감시 변호사·통역인 명단 제공 및 형사재판절차 안내 등
- 우리 재외국민이 체포·구금·수감시 국제법과 주재국 국내 법령에 따라 인도적 대우 및 신속하고 공정한 수사·재판을 받을 수 있도록 주재국 관계기관에 협조요청 등
- 여권 분실시 여권 재발급 또는 여행증명서 발행 (필요시 긴급여권 발급 지원-근무시간 외 발급 불가)
- 현지 의료기관 정보 제공
- 유실물 습득시 2개월간 재외공관 보관 (2개월간 반환요청이 없을시 국내 경찰청으로 이송)





영사는 이런 도움을 드릴 수 없습니다

- 재외공관 근무시간 이후 무리한 영사서비스 제공 (심야, 새벽, 휴일 등)
- 금전 대부, 지불 보증, 벌금 대납, 비용 지불(의료비, 변호사비 등)
- 예약 대행(숙소, 항공권 등)
- 통·번역 또는 법률자문 직접 제공
- 각종 신고서 발급 및 제출 대행
- 주재국 수사 또는 사법절차에 해당하는 업무 수행 (범죄수사, 범인체포, 직접적인 신변보호 등)
- 사건·사고 관련 상대 및 보험회사와의 보상 교섭
- 구금자의 석방 또는 감형을 위한 외교 협상
- 수감된 재외국민의 연고자 면회에 소요되는 비용 지원 등
- 재외국민 본인 의사에 반하는 연고자 파악 및 고지 등



III 위기상황 별 유형/대처방법

1 분실·도난



헝가리에서 가장 빈발하는 사건사고 유형으로 관광지, 대중교통, 쇼핑몰, 식당 등 모든 장소에서 항상 소매치기에 유의할 필요

유형

- 혼잡한 상황을 이용하여 가방 및 (바지) 주머니의 귀중품(지갑, 휴대폰, 카메라 등)을 절도
- 말을 걸거나, 앞에 동전을 떨어뜨리거나, (대중 교통 하차시) 갑자기 몸으로 밀치는 등 여행자의 주의를 돌린 후 다른 일당이 절도
- 국제선 기차 이동 시 선반 위에 올려놓은 짐을 몰래 가지고 하차

예방

- 낯선 사람이 시간이나 길을 묻는 등 말을 걸어올 때는 조심
- 식당에서는 절대 소지품을 테이블에 둔 채 자리를 비우지 말고, 특히 야외 테이블에서 식사 시 접근하는 사람을 주의

- 대중교통 이용시 지하철 및 버스에서 타고 내릴 때 혼잡한 틈을 이용해 절도가 자주 발생하므로 승하차시 각별히 주의



대응

- 필요시, 인근 경찰서에서 도난 신고서 작성
- 여권 분실시, 대사관 영사와 근무시간 중 방문하여 긴급 여권 신청

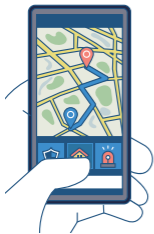


긴급여권 신청절차 안내

◆ 분실시 경찰조서 작성방법

1. 경찰서 위치: 구글 지도에서 Rendőrség 검색
* 기차나 기차역에서 분실시, 켈레티, 뉴거티역 등 주요역내 경찰서(출장소)를 이용
2. 분실/도난조서 작성
3. 범죄수사조서 작성시 통역사 필요

* 영어·독일어 미구사자는 본인 비용부담 하에 통역사 고용 필요



◆ 여권분실시 재발급절차

1. 대사관 방문하여 긴급여권 또는
여행증명서 신청
- 수수료 현금 지참(HUF)



2. 경찰분실조서 작성: 분실조서는 필수 구비서류가
아니나, 여권 재발급시 여권번호가 변경되며, 쉹겐
국가 출입국 스탬프가 없는 점을 이유로 문제 삼을
수 있으니 경찰 분실신고서 발급 권장

2 호텔 이용시 절도 피해

호텔 등 숙박시설 이용시 객실, 식당,
로비 등 예상 외 장소에서 도난 사고가
발생할 수 있으므로 주의



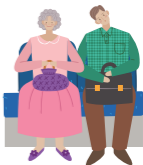
유형

- 객실 : 외출(조식 포함)을 위해 객실을 비운사이
객실 내에 둔 소지품(지갑, 휴대폰, 기타 귀중품)
도난
- 식당 : 조식 뷔페에서 음식을 담기 위해 자리를
비운 사이에 테이블 위에 방치된 휴대폰, 지갑 등을
도난

- 호텔 입구 : 택시 승하차, 일행대기, 흡연 시 소지품 도난

예방

- 가급적 귀중품은 직접 소지
- 모든 소지품을 몸에 가까이 지니되, 부피가 큰 짐이라 하더라도 손잡이를 잡고 있거나 시야 내에 유지하여 돌발 상황에 대비



3 자동차 여행시 사건사고

유형

- 주차된 차량 내 물품 절도 : 길가 혹은 주차장에 주차된 차량내 좌석 또는 트렁크에 두고 내린 물품 (가방, 휴대폰, 지갑, 의류 등)을 유리를 깨거나 문을 열고 절도

예방

- 트렁크에 보관한 물품도 도난당하는 경우가 있으므로, 차량 하차시 가급적 모든 물품을 가지고

내리는 것이 바람직하며, 불가피하게 차량내에 물건을 두고 내리는 경우에는 외부에서 보이지 않도록 조치

대응

- 렌터카 회사에 연락하여 지침에 따라 차량 수리 또는 교체
- 범죄 피해 발생시 인근 경찰서를 방문하여 도난 신고서 작성



부다페스트 주차요금
납부방법



주차위반시 벌금납부
방법 안내

4 위장경찰

부다페스트 주요 관광지 및 주요역(데악역, 켈레티역, 뉴거티역 등) 인근에서 위장경찰 피해 사례가 발생

유형

- 여행객으로 위장한 외국인(이하 일행)이 길을 묻거나 환전 등을 요구하며 최초 접근
- 경찰로 위장한 외국인(위장경찰)이 접근, 가짜 경찰 신분증을 제시하며 자신을 경찰이라고 소개
- 마약거래 또는 길거리 환전 위법 등의 사유로 일행 및 우리 여행객의 여권과 지갑 등 소지품 검사 실시
- 지갑 등 소지품의 냄새를 맡으며 마약 검사를 하는 시늉을 하거나, 지갑 내 위조지폐 여부 확인 등의 이유로 소지품 수색
- 지갑에서 없어진 것이 있는지 확인하라고 안내 후, 카드 등이 복사된 것으로 의심되니 카드 복사 여부확인을 위해 카드 비밀번호를 말하도록 지시 후 갈취

예방

- 위장경찰의 범죄 대상은 주로 단독여행객(특히 여성)이므로 관광지, 역 근처에서 가급적 그룹의 일원인 듯 무리와 함께 이동



대응

- 헝가리 경찰이 불심검문을 하는 경우 신분증(여권 및 체류증) 제시를 요구할 수 있으나, 지갑 등 금품 제시를 요구하는 경우는 없음
- 사복 차림의 위장경찰 의심자가 지갑 또는 금품 제시를 요구할 경우, 관할 경찰서에 가서 요구에 응하겠다는 식으로 대응



IV 부다페스트 대중교통 이용 안내

부다페스트 내 대중교통 이용과정에서 승차권 관련 규정 미준수로 인한 적발사례가 늘어나고 있어, 이에 따른 여행객들의 주의가 필요

※ 24시간권 이상 소지자의 경우 별도의 편칭 없이 해당 티켓 소지



- 24시간, 72시간 티켓의 경우, 티켓 내 유효일자 및 시간이 기재되며, 동 유효시간은 탑승기준이 아닌 하차기준으로, 탑승 시에는 유효하였더라도 이동 중 유효시간이 만료되면 검표원에게 적발되며 무임승차로 간주됨

※ 승차권 편칭 후, 도착역까지 버리지 말고 보관할 것

※ 신분증 번호를 입력해야 하는 패스권(한달권 등)의 경우, 신분증을 함께 소지해야 함

◆ 구입처: 주요 지하철 역 및 승차장 주변 자동판매기

◆ 가격: QR코드 링크 참조

(bkk.hu/en/tickets-and-passes/prices/)

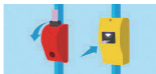


◆ 유의사항

- 싱글티켓(1회권)의 경우, 환승 시 반드시 새 승차권을 탑승 전 편칭



- * 트램의 경우 탑승 직후 바로 편칭 필요



- * 편칭을 하지 않고 적발 시, 현장 벌금 12,000 Ft(현금 또는 카드) 부과 / (고지서 발급 30일 이내 납부 시 25,000 Ft)

- 학생 한 달 승차권의 경우, 학생증 기간이 유효해야만 할인 혜택 가능(국제학생증 ISIC 미인정)
 - 유효기간이 지난 학생증을 소지한 상태로 검표원들에게 적발 시, 25,000 Ft 벌금 부과
- 트램과 버스에도 검표원들이 표 검사를 하기 때문에 무임승차 금지

◆ 대중교통 벌금 납부

- 벌금 납부 안내는 주헝가리대사관 홈페이지 참고



V 헝가리 교통법규



헝가리에서 운전을 할 때 신호체계 및 교통법규의 미숙지로 인해 각종 사고 발생 사례가 증가하는 추세이니 안전 유의

국제운전면허증 소지자의 경우, 여권 및 국내 운전면허증을 반드시 함께 소지하고 다녀야 함.

* 국내 운전면허증(영문면허증 포함) 혹은 국제운전면허증만으로는 헝가리 내 운전 불가

◆ 주요 교통법규·문화

- 차량 제한속도
 - 시내: 50km
 - 일반국도: 90km
 - 고속국도: 110km
 - 고속도로: 130km
- 우회전시 신호확인 필수 - 정지 신호시 우회전 금지
- 시내 이외 도로 이용시 헤드라이트 점등 필수

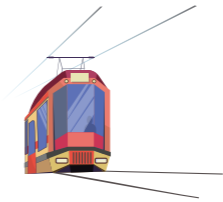


- 음주운전 처벌기준: 혈중 알코올 농도 0.05%이상, 이와 별개로 0.05% 이하라도 벌금이 부과됨
- 고속도로 이용 전 반드시 고속도로 통행권 사전 구매



◆ 유의사항

- 차량 주차 시 가방, 휴대폰 등 귀중품을 보이도록 방치하고 내리지 않기
- 렌터카 운전 중 차량 결함 발생 시 렌터카 회사에 연락하여 견인차를 지원받는 등 도움을 요청
- 교통사고 발생 시 경찰을 부르면 현장에 경찰이 출동하여 사고경위서 작성
- 시내 주차 시 해당 도로에 있는 무인주차요금 정산기를 이용하여 차량 주차 후 5분 이내 주차 요금 지불
 - 주차티켓은 운전석 앞에 보이게 비치
- 기차 및 트램 건널목에 차단기가 별도로 설치되지 않은 장소가 많으니 진입 시 반드시 일시정지하여 확인



VI 헝가리 입국자 대상 세관 안내

주류/ 알코올 함유 제품

- 와인 4L(스틸 와인) 이하
- 맥주 16L 이하
- 알코올 함량 22%이상 80%이하의 제품 1L 이하
- 유사 알코올 제품(알코올 도수 22%이하) 2L 이하



담배류

◆ 항공편 입국 시

- 담배 200개피 이하
- 시가릴로(개당 무게 3g 미만) 100개 이하
- 시가 50개 이하
- 담뱃잎 250g

◆ 다른 교통편 입국 시

- 담배 40개피 이하
- 시가릴로(개당 무게3g 미만) 20개 이하
- 시가 10개 이하
- 담뱃잎 250g



VII 비상연락망



◆ 주헝가리대사관 영사와 민원실

- 운영시간: 09:00-11:30/ 13:30~16:30
(금요일은 15:30까지)
- 주소: Andrássy út 109, Budapest 1062
- 민원실 연락처: **+36-1-462-3097**
- 긴급연락처(근무시간외 강력 사건사고):
+36-30-550-9922

◆ 외교부 영사콜센터(24시간):

+82-2-3210-0404

◆ 응급상황시 주요 긴급연락처



- 통합신고: **112** (범죄피해, 화재, 교통사고 등)
- 경찰: **107**
- 외국인여행자 전담: **+36-1-438-8080**
- 앰불런스: **104**
- 화재: **105**

- 자동차 고장 (Auto Club help number): **188**
- 전화번호 안내: **191**

분실물 관련

◆ 부다페스트 공항 분실

- Celebi Gh
 - T2A: +36-70-332-4007, +36-1-296-5317
 - T2B: +36-70-332-4006, +36-1-296-5966
 - E-mail: LL@celebiaviation.hu
- Airport Service Budapest
 - T2A: +36-1-296-7290
 - T2B: +36-1-296-7473
 - E-mail: as.lostandfound@asaviaton.hu
- Menzies Gh
 - T2A: +36-1-296-8315
 - T2B: +36-1-296-8399

- 항공사별 분실물센터 확인



- MiniBUD공항셔틀 이용중 분실:
+36-1-550-0000

◆ 부다페스트 기차역 분실

- 전화번호: +36-1-349-4949 (6번 선택)
- 이메일: informacio@mav-start.hu
 - * 분실 습득물은 최대 3개월 보관

◆ 부다페스트 대중교통 분실

- 전화번호: +36-1-255-255
- 근무시간: 화-목 10:00 - 16:00
- 주소: 1072 Budapest, Aka
- 이메일: talattargy@bkv.hu

※ 분실자가 제공하는 분실일자, 시간, 장소 및 분실물 정보(색, 크기, 브랜드 등)와 분실물이 일치하면, 신분증 제출 및 행정수수료 납부 후 위 주소지에서 수령 가능(당사자 직접 방문)

◆ 주요병원(응급실 및 약국)

헝가리에서 병원 이용 시에는 반드시
여권을 지참해 주시기 바라며, (앰불
런스 이용 외) 예약 없이 병원을 방문



하는 경우 장시간 대기하는 등의 상황이 발생할 수
있으니 예약을 하신 후 방문해 주시기 바랍니다.

※ 또한, 응급 상황 발생시에는 반드시 112(긴급서비스)
또는 104(앰불런스)에 연락해주시기 바랍니다.

※ 앰불런스 이용시에도 응급 정도에 따라,
최대 4-6시간까지 대기할 수 있습니다.



● Péterfy Kórház(외상센터)

- 주소 : 1081 Budapest, Fiumei út 17
- 연락처 : (+36-1) 299-7700
- 근무시간 : 24시간

● Emineo Magánkórház

- 주소 : 1016, Budapest, Hegyalja út 7-13
- 연락처 : (+36 1) 203 1288
- 근무시간 : (월-일) 08:00-20:00

- Rózsakert Medical Center

- 주소 : 1026 Budapest, Gábor Áron u. 74-78
- 연락처 : (+36 1) 392 0505
- 근무시간 : (월-금) 08:00-20:00 /
(토) 09:00-14:00

- Medicover(예약필수)

- 주소: Teréz krt 55, Bp 1062
- 연락처: +36-1-465-3100,
+36-1-465-3101(24시간)
- 근무시간: 월-금 07:00-20:00

- First Med(예약필수)

- 주소: Hattyú u.14, 5F, Bp. 1015
- 연락처: +36-1-224-9090(24시간)
- 근무시간: (월-금) 08:00-20:00 /
(토) 09:00-15:00

발행 : 주헝가리대사관

